

Nový a opravdu nebezpečný padělek známky ke škodě pošty

Minulý měsíc mi pozorný sběratel předložil poštovní známku „A“ Vlajka 2015, Pof. č. 867. Její rastr mu připadal odlišný, a tak se přišel zeptat, zda jde o nějaký nový náklad, pro nějž byla zhotovena nová sada tiskových desek. To by v naší známkové tvorbě nebyla novinka, u ofsetových známek jsme se s podobným postupem mohli setkat u některých emisí pro přitisky na kuponech, které byly v tiskárně Optys do-tiskovány v nepatrných nákladech (třeba jen 200 PL) a byl u nich zcela změněn rastr. Protože známka Vlajka je samolepicí a je opatřena atypickým násekem, o možnosti, že by nemuselo jít o pravý exemplář, vůbec neuvažoval. V průběhu krátké doby mi pak byl předložen i levý dolní rohový 4-blok stejné známky v totožném provedení a kolega z Komise znalců SČF mě informoval, že mu byla známka v tomto provedení předložena i na obálce dopisu z firemní korespondence.

FRANTIŠEK BENEŠ

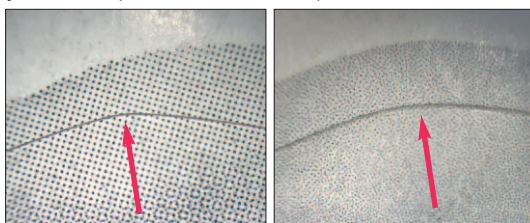


Padělek



Pravá známka

hlídce proti světlu v náklonu 45 stupňů se jeví průsvitnější. Čárkový průsek (tedy proseknutí ve tvaru obdélníku kolem známky, procházející oběma vrstvami samolepicího papíru) je podobný, jako u známek pravých, ale má poněkud odlišný rozměr – jeho „čárky“ jsou kratší (2,3 namísto 2,4 mm).

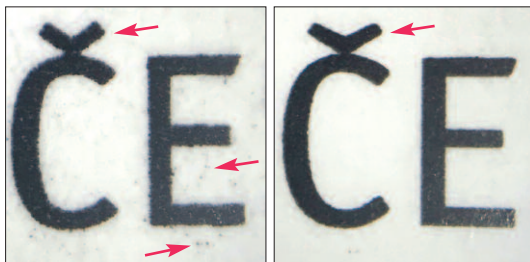


Násek: padělek

pravá



Násek (tedy proseknutí kopírující nerovnoměrný tvar známky, procházející jen horní-samolepicí vrstvou papíru) je proveden věrně, nepatrná odlišnost se nachází vpravo nahoře, kde je oblouk mírně zašpičatělý, namísto oblý.



Nápis: padělek

pravá

Po prohlídce předložené známky v denním a bílém umělém světle bez zvětšení, v osminásobném zvětšení a pod mikroskopem ve 40-násobném zvětšení, a po prohlídce přední i zadní strany pod UV lampou s modrou trubící jsem konstatoval, že známka je padělkem lišícím se od známek pravých v řadě znaků.

Je vytištěna na znatelně slabším samolepicím papíru. Při pohledu šikmo proti dennímu světlu je z přední strany povrch tohoto papíru lesklejší, při pohledu přímo je bělejší než u známek pravých, jejichž papír se jeví jako matný a slabě nažloutlý. Zadní strana padětku je velmi podobná zadní straně pravé známky, při pro-

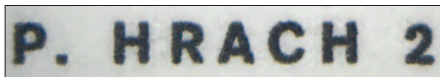
Pérově (tedy bez rastru) vytištěné části obrazu jsou provedeny poměrně věrně, nominální hodnota „A“ tvarem i barvou odpovídá originálu, stejně jako název státu, jméno autora a rok vydání, kolem jejichž písmen a číslic se však nacházejí malé černé tečky. Nápis ale nejsou pouhou reprodukcí, byly zjevně vysazeny samostatně a od originálu se liší tvarem háčku (Č) a šířkou mezer mezi písmeny (např. kolem písmene „l“). Obdobné je to u nápisu na okraji archu.

Autor:

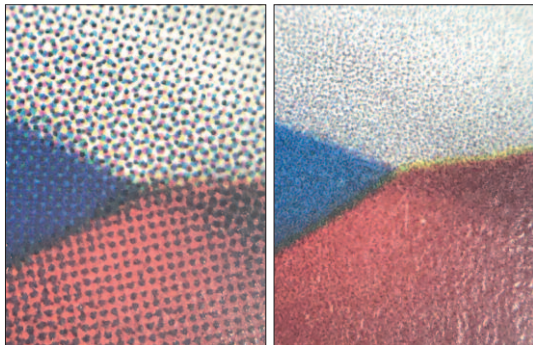
padělek



pravá



Největší rozdíl spočívá v podobě rastru v kresbě vlajky, ten je u pravé známky stochastický, tedy velmi jemný a nepravidelný, zatímco u padělků má tvar pravidelných buněk, přecházejících do bodů. Barevné podání vlajky je poměrně věrné, bez přímého srovnání s pravou známkou nejsou rozdíly na první pohled patrné (ve skutečnosti má padělek modrou barvu tmavší a červenou více do karmínova).



Rastr: padělek

pravá

Pod UV lampou (modrá trubice) září přední strana padělků modře (jde tedy o papír „oz“), zatímco přední strana pravé známky žlutě (jde tedy o papír „fl“; tento luminofor však po čase sublimuje-ztrácí se a papír pravé známky se pak v UV záření jeví nafialověle).

Zadní strana padělků i pravé známky se pod UV lampou jeví jako „oz“, ovšem s poněkud odlišnou podobou.



Podle nápisu na okraji rohového čtyřbloku padělků je výrobce zhotovuje v celých přepážkových arších, tedy zjevně s cílem je uvádět na trh. K výrobě používá samolepicí papír, který je běžně k dostání (tisknou se na něm například samolepicí „obtisky“). Způsob tisku může být offsetový (není vyloučeno, že jde o kombinaci tisku CMYK s tiskem přímými barvami), ale i pomocí moderní počítačové tiskárny či jiného obdobného zařízení. Důvěryhodně provedený násek – nejzdařilejší součást padělků – je proveden buď k tomuto účelu zhotovenou deskou (což se mi nezdá pravděpodobné, protože její výroba je drahá – řádově v desítkách tisíc korun – a k používání je třeba speciální zařízení; pokud by tomu tak ale bylo, šlo by o znepokojivý signál, že výroba padělků je plánována opravdu ve velkém), nebo řezacím plotrem, což je poměrně levné (cena řádově v tisících korun), běžně dostupné a výkonné stolní zařízení, které vyřizne v horní vrstvě samolepicího papíru prakticky jakýkoli tvar.

Podle informací, které mi poskytli předložitelé padělků, jejich výskyt měl být zaznamenán v trafikách na Litoměřicku, z této oblasti má také pocházet firemní dopis zmíněný v úvodu.

Celkové vzezření padělků budí důvěryhodný dojem a nezasvěcení prodejci i zákazníci nemají podle mne šanci jej rozpoznat (jistě s sebou nenesí lupu, UV lampu a zaručeně pravý exemplář na srovnání).

A poznámka na závěr: Filatelisté mají někdy snahu odeslat celistvost s nalepeným padělkem, aby ve sbírce doložili jeho použití v poštovním provozu. Neměli by ale zapomínat na §246 trestního zákona, který za to hrozí odnětím svobody až na jeden rok... ■