

Jednoduché padělatelské náčiní: kopírka – a injekční jehla

V naší rubrice se obvykle věnujeme závažným tématům v oblasti pravosti materiálů filatelického zájmu. To ale neznamená, že bychom nechtěli informovat o drobnějších poznátcích, jak je přináší znalecká praxe. Padělky totiž obvykle nevznikají v jediném exempláři, takže informace o jejich výskytu může napomoci i dalším sběratelům. Dnes si to ukážeme na dvou příkladech.

FRANTIŠEK BENEŠ

Chybotisk Novotný

K populárním „specialitám“ druhé republiky patří chybotisk známky 30 h A. Novotný z roku 1959, Pof. č. 1091X. Přestože je znám už přes půl století, řadě sběratelů činí jeho rozeznání od později dotištěné známky č. 1091 nemalé potíže. Toho využívají padělatelé, kteří se snaží běžnou známku vydávat za chybotisk a těžít tak z rozdílu jejich cen: v katalogu Pofis mají záznam 35 : 2.700 Kč; chybotisk je tedy více než 77x dražší.

Setkal jsem se s běžnou známkou, zbavenou původního bílého mřížkovaného lepu, místo nějž padělatel nanesl lep nažloutlý, do nějž se pokusil vytlačit pruhy. Nešlo o moc úspěšný pokus, už proto, že padělání lepu je u nás velmi rozšířené a sběratelé si proto na jeho původnost dávají pozor. Změřným rozměru obrazu známky a prohlídkou její barvy v UV záření se samozřejmě potvrdilo, že jde o běžnou známku druhého vydání.

To tvůrce padělku, který vám chci představit dnes, se neobtěžoval ani s takovou manipulací. Prostě vzal běžnou známku a na její zadní stranu doplnil otisk znalecké značky Gilbert. Tu si za tím účelem nezhotovoval – naskenoval ji z jiné známky a na tuhle ji vytiskl inkoustovou počítačovou tiskárnou, nebo reprodukoval kancelářkou kopírkou. Jde přitom o poměrně zdařilou napodobeninu, která oklamala pokročilého specializovaného sběratele – sytý černý tisk pod běžnou lupou zřejmě nezbudil podezření. Ve vyšším zvětšení však vidíme, že nejde o otisk kovové značky a pod mikroskopem jsou zřetelné částičky rozstříknutého toneru.



meček na rámeček okamžitě vidím, zda je širší, nebo užší (chybotisk je užší). Tento postup vcelku dobře funguje na neupotřebené známky s lepem; u razítkovaných musíme být opatrnější, protože může dojít k deformaci rozměru v důsledku odmočování a následného sušení.

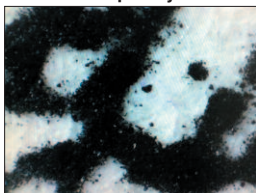
Definitivní znalecký závěr samozřejmě vždy provedu až po prohlídce známky v UV záření, ale jako „první pomoc“ při předběžné prohlídce je tahle jednoduchá „šablona“ dobrým pomocníkem.

SL Houby

Listy z nevydaných sešitků Houby 1989, se známkami 50 h resp. 3 Kčs, Pof. č. SL 2909 a 2912, patří k poměrně běžnému a cenově dostupnému materiálu, takže jsou obsaženy v mnoha sbírkách. Odmyslíme-li si barvu papíru u hodnoty 3 Kčs, vyskytují se v pěti variantách, z nichž čtyři lze považovat za standardní, zatímco pátá vznikla vlastně v důsledku chyby při výrobě. Jde o sešitkové listy hodnoty 3 Kčs, pocházející z levé části původního „PL“ (tedy s přečnivajícím perforačním otvorem vpravo uprostřed), u nichž byla posunutým ořezem oddělena další svislá perforace vlevo – samozřejmě při zachování původního rozměru SL (ten u obou hodnot poněkud kolísá; důležitá je pro nás v tomto případě šířka, která by měla činit cca 79 – 82 mm).

Tato pátá varianta (tedy SL 3 Kčs bez další svislé perforace vlevo a s přečnivajícím PO vpravo uprostřed) má v katalogu Pofis záznam 3.500 Kč, zatímco dvě zbývající varianty této hodnoty (s další svislou perforací vlevo, nebo bez ní a současně bez přečnivajícího PO) stojí po 200 Kč. Není tedy divu, že se tu dražší padělatelé snaží napodobit.

Nejjednodušším padělatelským zásahem je prosté odstřížení (odříznutí) levého okraje běžného SL, na němž se nachází další svislá perforace. Nejde



Rozpoznat pravost chybotisku přitom není složité a pokusit se o to mohou i méně zkušený sběratelé. Já jsem si pro rychlou orientaci zhotovil jednoduchou pomůcku: přestříhl jsem vodorovně obě známky (běžnou a chybotisk; použil jsem k tomu poškozené exempláře, chybotisk dokonce razítkovaný) a prostým přiložením na zkoumaný kus (rá-

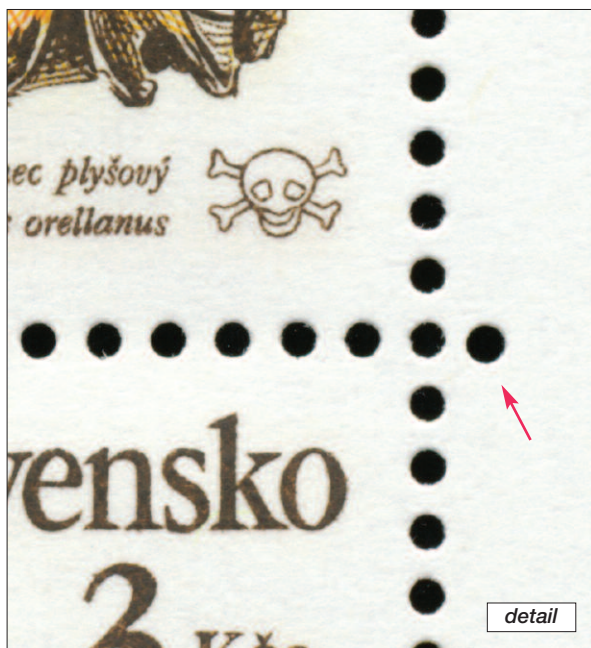
o nijak rafinovaný zásah, protože při srovnání s nepoškozenou běžnou variantou na první pohled vidíme, že je takto dodatečně upravený SL o poznání užší. Výsledkem je stejně primitivní padělek jaké známe např. u „nezoubkovaných“ hodnot 10, 20 a 30 h Hradčany V. kresby. Přesto se může stát, že se s takovýmto upraveným SL 3 Kčs Houby setkáme – a nemáme zrovna po ruce běžný list pro srovnání. Vytažení peněženky proto doporučuji odložit až na dobu, kdy budeme mít možnost změřit šířku toho nabízeného.

Nebezpečnějším padělkem je doplnění přečnivajícího PO do běžného SL pocházejícího z pravé části původního „PL“. I když před takovými paděly katalog POFIS výslovně varuje (2011, s. 247), přesto se čas od času některý sběratel nechá napálit. Pátá varianta je totiž opravdu velmi vzácná, a tak v touze zaplnit prázdné místo ve sbírce potlačí ostražitost.

Jeden takový – drazě zaplacený – padělek mi byl předložen, a tak se s ním dnes můžeme seznámit. Z obrázku je zřejmé, že má dostatečnou šířku, takže nejde o exemplář s odštířeným levým okrajem. Současně však vidíme, že důležitý přečnivající PO vpravo uprostřed má odlišnou velikost a postavení; ve zvětšení je nepochybně, že je i odlišně proveden. A právě odlišná velikost tohoto otvoru, jeho dokonale kruhový tvar bez charakteristických drobných deformací a poškození okrajů, a odlišná podoba otlaku po jeho obvodu jsou důkazem, že byl proveden dodatečně. Způsoby provádění perforací u čs. známek jsme se na stránkách Filatelie zabývali už mnohokrát. Princip se přitom od pionýrských dob naší známkové tvorby v podstatě změnil. Razník v podobě plného kovového válečku o průměru zhruba 1 mm zapadá do stejně velkého kruhového otvoru s ostrou hranou a prosekává přitom vložený list papíru. Obrazně řečeno si to můžeme představit jako stříh nůžkami, jenže v tomto případě nejsou protilehlé břity rovné, ale mají kruhový tvar. V průběhu provádění perforace o sebe okraj razníku a hrana protilehlého otvoru občas škrtačí, čímž dochází k poškození jejich břitů. V místě takového poškození pak papír není proseknut, ale zavlečen do otvoru a utržen. U moderních perforaček jde zpravidla o poškození nepatrná, přesto je můžeme na okrajích otvorů najít – i když často jen ve vyšším zvětšení. Obvykle jde o vytržená vlákna papírové hmoty, drobná vykousnutí, ale vyskytují se i deformace původně kruhového tvaru PO. Čím déle jsou perforační rámec nebo lišta v provozu, tím více takových drobných poškození způsobují – a to v celé své „ploše“. V našem případě by tedy zkoumaný přečnivající PO měl vykazovat stejné charakteristiky, jako otvory ostatní – což v tomto případě zjevně nevykazuje. Pokud jde o otlaky na obvodu perforačních otvorů, u standardních tvoří na povrchu papíru oblou „hranu“, u doplněného (padělaného) je „hrana“ výrazně ostřejší.



Padělek - na běžný SL byl doplněn přečnivající PO.



detail

Jakým nástrojem padělatel přečnivající otvor na sešitkový list doplnil můžeme jenom odhadovat. Podle mého názoru není vyloučeno, že použil injekční jehlu velkého průměru – jde totiž o nejdostupnější pomůcku, s níž padělatel pracují už desítky let. Existuje však řada dalších způsobů a pomůcek – od svépomocných (k nimž patří zmíněná jehla) po značkové(!). To je ale už samostatné téma, na které se dostane zase někdy příště. ■