

## Světelné lupy a mikroskopy – a co mohou přinést při zkoumání

O různých zvětšovacích pomůckách, lupách a mikroskopech, jsem ve Filatelii psal už vícekrát. Sám jsem si jich pořídil několik a praxe mi ukázala, co se hodí k čemu a co se mi naopak neosvědčilo. Mám jich i několik historických, po starých znalcích, lupy po Rudolfu Gilbertovi a mikroskop po Ladislavu Dvořáčkovi – ten mi věnovala jeho dcera a z „historických“ jej používám nejčastěji, proto mi také stojí trvale na stole.

### FRANTIŠEK BENEŠ

Pro rychlou orientaci a fotografickou dokumentaci při zkoumání pak používám v podstatě dětskou hračku, miniaturní zařízení, která se jednoduše nasadí na objektiv mobilního telefonu, na obrazovce hned vidíte detaily ve velkém zvětšení a můžete si je vyfotografovat. Koupil jsem ho v přepočtu za nějakých dvě stě korun a za podobnou cenu jej lze pořídít například na e-bay.com nebo u některých našich filatelistických obchodníků.

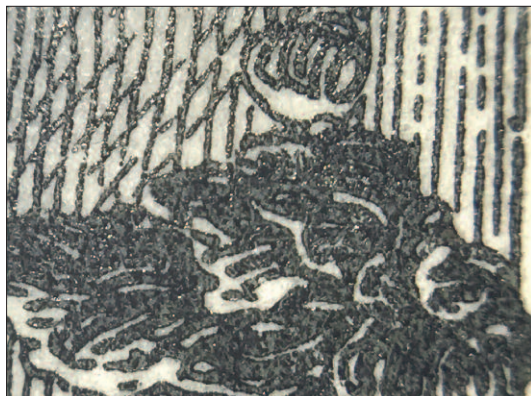


Zvětšující se dostupnost světelných lup a mikroskopů s přisvědčením vede k tomu, že si je pořizuje a používá více sběratelů, a někteří při práci s nimi narazí na zajímavý poznatek – s jedním se teď seznámíme. Sběratel Jan Písačka mi poslal k prohlídce černý terezínský aršík pro Červený kříž (pořadové číslo 447) s poznámkou: „Při jeho prohlížení ve velkém zvětšení pod světelnou lupou jsem v jeho obrazu zjistil zlaté tečky v černé barvě. Nemůže jít o signál, že by byl aršík padělaný? Například nějakou moderní reprodukcí

technikou? Kdysi jsem se setkal s pracovníky známého japonského výrobce rozmnožovací techniky, kteří mi řekli, že se do tonerů a inkoustů přidávají kovové částčky.“



Části obrazu známek předloženého aršíku jsem zvětšil pomocí už zmíněného „mikroskopu“ nasazeného na mobil, a výsledek vidíte na obrázku. V černých linkách jsou skutečně vidět zlaté se lesknoucí body. Jsou ale součástí tiskové barvy? Nemohly jen dodatečně ulpět na jejím povrchu, například v důsledku kontaktu s papírem se zlatým potiskem? Zkusil jsem je tedy setřít jemným suchým štětečkem, ale bezvýsledně – při další prohlídce se projevovaly opět, i když poněkud jinak umístěné.

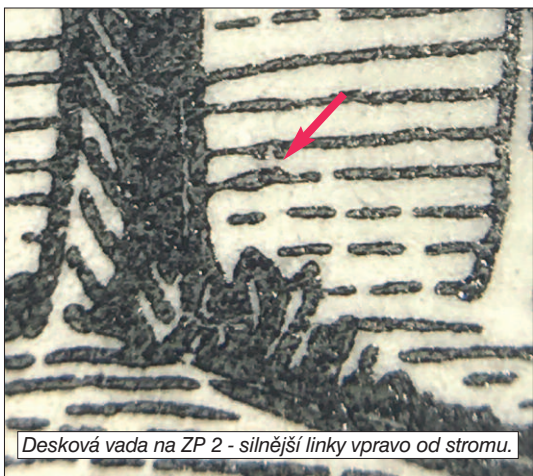


Další prohlídku jsem provedl pomocí optického binokulárního mikroskopu Nikon bez přisvědčení, v denním (odpoledním) nepřímém světle. Při 40násobném zvětšení jsem viděl, že tisková barva aršíku je lesklá a v jednotlivých bodech a linkách kresby je vytlačena na jejich okraj, kde tvoří tmavší ohraničení, takzvanou fuláž, zatímco uprostřed bodu či linky je světlejší. Jde

o charakteristický znak tisku z výšky – knihtisku. První závěr tedy můžeme učinit – aršík nemohl být zhotoven jinou technikou, není tedy z moderního reprodukčního zařízení, která pracují na jiném principu (nános toneru nebo nastříkání inkoustu).



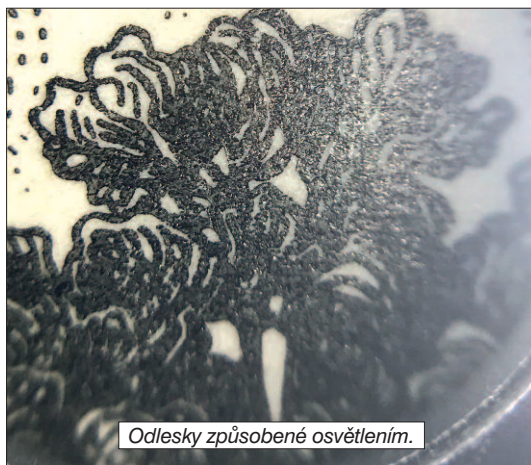
Současně jsem konstatoval, že aršík nese všechny běžně uznávané znaky pravosti (papír, kresba /včetně typických deskových vad/, barva, způsob provedení tisku) a je tedy bezpochyby pravý.



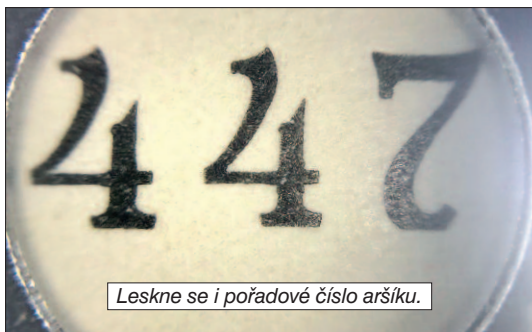
Desková vada na ZP 2 - silnější linky vpravo od stromu.



Desková vada na ZP 4 - spojené body na obloze v levém horním rohu známky.



Odlesky způsobené osvětlením.



Leskne se i pořadové číslo aršíku.

Co tedy způsobuje ony zlaté „tečky“, jichž si všiml pozorný sběratel? Nebudu vás dlouho napínat – ve skutečnosti na aršíku vůbec nejsou, jde totiž o pouhé odlesky osvětlení v lupě, kterou při prohlídce použil, a odlesky přisvícení v „mikroskopu“, jímž jsem detaily kresby vyfotografoval já.

Knihtisk – a v postatě každý tisk – totiž není zcela plochý, vždy na povrchu papíru zanechá trojrozměrnou vrstvu barvy. Nejvýraznější samozřejmě při tisku z hloubky, kdy přes rytinu můžeme přejet prstem a pocítíme její plastičnost. Nejméně při tisku ofsetovém, který patří mezi techniky tisku z plochy, ale i tady bychom při dostatečném zvětšení viděli, že slaboučká vrstva pigmentu a pojidel téměř neznatelně vystupuje nad povrch papíru. A při knihtisku tisknoucí místo desky na povrch papíru často tlačí tak silně, že vystoupí a fuľák vytvoří v místě linky jakýsi „žlábek“, uprostřed prohloubený, se zvýšenými okraji. A od těchto nepatrně se zvedajících okrajů se odráží světlo lupy nebo mikroskopu, vyzářované šikmo, těsně nad povrchem papíru. Záleží pak na jeho barvě, zda je odlesk žlutý nebo bílý.

A proč se tímto jevem tak podrobně zabýváme? Inu proto, že mám radost z každého poznatku, který sběratelé a badatelé při prohlížení svých známek zjistí. Dobré je, když si jej nenechají pro sebe a seznámí s ním i ostatní zájemce o stejné téma. Jak jsme řekli, nízké ceny světelných lup a mikroskopů s přisvícením umožňují stále se rozrůstajícímu počtu sběratelů pořídit si je a používat jako užitečné pomocníky. A proč by je měl přitom trápit problém, který jsme právě vyřešili? ■